



# ÅRSRAPPORT 2007



**GLOBAL RIG COMPANY**



[www.globalrig.no](http://www.globalrig.no)



Brev til aksjonærene:

## Pålitelige rigger

Stor etterspørsel etter energi og høy politisk spenning har ført til en kontinuerlig vekst i energiprisene. Ifølge USAs offisielle byrå for energistatistikk, EIA, vil etterspørselen etter energi fortsatt øke. Hva som skjer med den politiske spenningen, gjenstår å se.

Oljeprisen vil mest sannsynlig fortsette å være volatil. Store energiforbrukende land uten tilstrekkelige nasjonale ressurser, som India, Kina, USA og mange andre, vil intensivere letingen etter nye alternative kilder.

Vi forventer en økning i landbasert aktivitet når det gjelder leting etter olje og i enda større grad gass i konvensjonelle og ukonvensjonelle formasjoner. Vår misjon er å levere og operere moderne rigger med

kraft, hastighet og pålitelighet i store og langvarige boreprogrammer.

Vår første rigg (bildet over) kom i operasjon i september 2007 på Barnett Shale-feltet i Texas. I siste kvartal av fjoråret ble også de to siste av våre tre rigger levert fra produsenten MD Cowan og kontrakter ble signert for operasjoner fra første kvartal 2008.

Fokus i første driftsår har vært å anskaffe disse tre riggene og få dem i arbeid på tilfredsstillende betingelser. Det var det strategiske målet, og det ble nådd.

For 2008 planlegger vi å anskaffe flere rigger. Vi ser frem til å sette dem og fremtidige rigger i arbeid og ha en spennende tid foran oss.



Svein Lang  
styreleder



Jan Henning Skåra  
adm.dir.

## Innhold

Brev til aksjonærene	side 2
Organisering og bedriftsstruktur	side 4
Årsberetning for 2007	side 6
<b>Regnskap 2007</b>	
Resultatregnskap	side 10
Balanse	side 11
Kontantstrømsoppstilling	side 13
<b>Revisors beretning</b>	side 24

## Noter

Note 1	Regnskapsprinsipper	side 14
Note 2	Lønnskostnader/antall ansatte/godtgjørelser	side 16
Note 3	Skatt	side 17
Note 4	Bundne midler og likviditetsreserve	side 17
Note 5	Egenkapital og aksjonærinformasjon	side 18
Note 6	Mellomværende med konsernselskaper	side 18
Note 7	Aksjer og andeler i datterselskap	side 19
Note 8	Varige driftsmidler	side 19
Note 9	Langsiktig gjeld og fordringer	side 20
Note 10	Segmenter og geografisk informasjon	side 21
Note 11	Helse, miljø og sikkerhet	side 21
Note 12	Nærstående parter	side 22
Note 13	Resultat per aksje	side 23
Note 14	Merverdiavgift	side 23
Note 15	Eierstyring og selskapsledelse	side 23



# Organisering og bedriftsstruktur



Ola-Peter Tollefsen startet karrieren som den første boreren i norsk sektor. Han er tidligere General Manager for Transoceans internasjonale avdeling. Adm.dir. Norscot Drilling & Production

Ola-Peter Tollefsen  
Styremedlem



Svein Lang er MBA innen foretaksstrategi. Lang har arbeidet som ledelseskonsulent og har en rekke styreverv. Han er indisk konsul i Bergen.

Svein Lang  
Styreleder



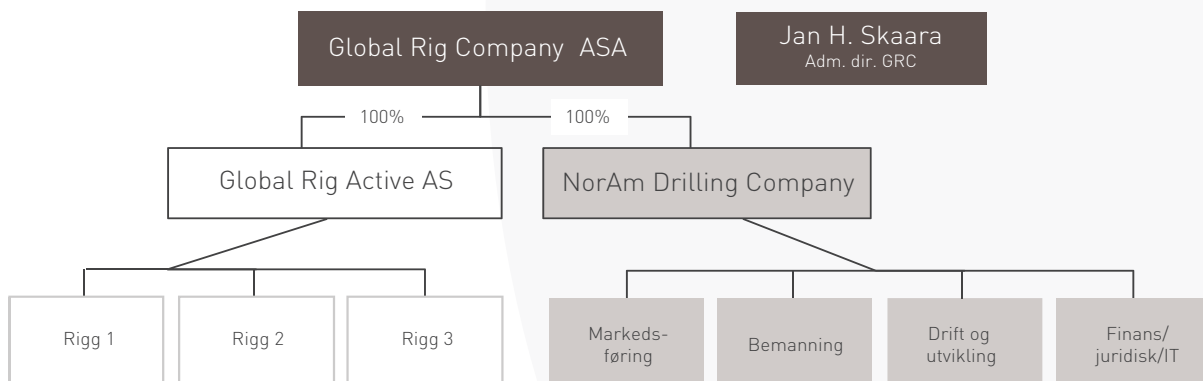
Gunn Mangerud har ledet Norsk Hydros geologiske forskningsavdeling og har vært petroleumforsker ved SINTEF. Hun er direktør ved Senter for internasjonalisering av høyere utdanning. (SIU).

Gunn Mangerud  
Styremedlem



Global Rig Company ASAs administrerende direktør, Jan H. Skaara har mer enn 30 års erfaring fra boreoperasjoner, boreteknikk og etablering av nøkkelferdige anlegg verden over.

Jan H. Skaara  
Adm. dir. GRC





# Årsberetning for 2007

## Global Rig Company ASA og Konsernet fra styret i Global Rig Company ASA

### Virksomhetens art

Selskapets virksomhet er investering, eierskap, utleie og drift av borerigger, samt det som herved står i forbindelse. Global Rig Company ASA (heretter benevnt som Selskapet) er morselskap for to heleide datterselskap som utfører virksomheten. Selskapets administrasjon er lokalisert i Bergen.

Konsernet investerer i, leier ut og opererer landrigger. Det består av det norske morselskapet Global Rig Company ASA, som eier to datterselskaper 100%: Global Rig Active AS og NorAm Drilling Company lokalisert henholdsvis i Bergen, Norge og Houston, USA. Disse selskapene leier ut og opererer riggene. NorAm Drilling Company står for den operative virksomheten i konsernet. I 2007 kom Rig 1 i drift og Rig 2 og Rig 3 var levert. Alle riggene er sikret gode kontrakter.

NorAm Drilling Company var opprinnelig lokalisert i Dallas, men flyttet i 2007 til Houston for å være nærmere markedet og kundene. NorAms kunder er mindre aktører i olje og gass markedet i USA med tilgang på borerettigheter som kan sikre riggene lengre engasjement enn dagens kontraktperioder.

### Selskapets utvikling, resultat og fortsatte drift

Etter styrets oppfatning gir årsregnskapet en rettvise oversikt over utvikling og resultat av foretakets og konsernets virksomhet og dets stilling per 31.12.2007. Styret bekrefter at forutsetning om fortsatt drift etter regnskapsloven §3-3 er til stede og lagt til grunn ved utarbeidelse av regnskapet for morselskap og konsern. Det har ikke inntrådt forhold etter regnskapsårets utgang som er av betydning ved bedømmelse av selskapets eller konsernets stilling per 31.12.07.

### Forsknings- og utviklingsaktiviteter

Verken selskapet eller konsernet har hatt kostnader til forskning og utvikling i 2007.

### Arbeidsmiljø

Etter styrets oppfatning har arbeidsmiljøet i selskapet vært godt. Selskapet sysselsatte i 2007 kun en person, administrerende direktør, og leide inn annen ledelse og rådgivere fra andre selskaper. Selskapet hadde ikke sykefravær i løpet av året. Det har ikke blitt rapportert om skader eller ulykker på arbeidsplassen.





Etter styrets oppfatning har arbeidsmiljøet i konsernet vært bra. Konsernet hadde 60 ansatte ved utgangen av 2007, og hadde ikke sykefravær i løpet av året. Det har ikke blitt rapportert om skader eller ulykker på arbeidsplassen.

#### **Likestilling**

Selskapet hadde kun en ansatt i 2007, og hadde ingen kvinneandel. Kvinner vil bli oppfordret til å søke de stillinger som lyses ut fremover for å bedre representasjonen av begge kjønn i organisasjonen. Det skal ikke forekomme forskjellsbehandling mellom kvinner og menn. Dette gjelder blant annet rekruttering, lønn i forhold til stilling/kompetanse eller forfremmelser.

Styret består av tre personer, hvorav en kvinne.

Konsernet hadde en kvinnelig ansatt i 2007, men regner med å ansette kvinner i administrasjonsfunksjoner i 2008. Det skal ikke forekomme forskjellsbehandling mellom kvinner og menn. Dette gjelder blant annet rekruttering, lønn i forhold til stilling/kompetanse eller forfremmelser. Styret i morselskapet består av tre personer, hvorav en kvinne. De to datterselskapene har ingen kvinner representert i styret.

#### **Ytre miljø**

Global Rig Company ASA forurenser ikke det ytre miljø.

I konsernet er det amerikanske NorAm Drilling Company som har aktiviteter som har potensiale for forurensning ved boring etter olje- og gass. Dette selskapet forholder seg til og følger amerikansk lovgivning som har et godt utviklet regelverk for sikring av det ytre miljø.

#### **Resultat, investeringer, likviditet og finansiering**

Selskapet hadde finansinntekter på kr 13,4 mill. Driftskostnader var på kr 5,5 mill og finanskostnader var på kr 13,2 mill. Årsresultat før skatt ble kr -5,3 mill. Underskuddet skyldes at selskapet er i en etableringsfase og det har tatt noe tid å få sysselsatt alle tre rigger, samt agiotap ved fallende dollarkurs. Etableringskostnader ført direkte mot egenkapital sammen med andre permanente forskjeller utgjorde kr 19,5 mill. Resultat etter skatt var kr 1,7 mill.

#### **Årets overskudd etter skatt er foreslått disponert som følger:**

**Overført til annen egenkapital: kr 1 654 443**

Aksjekapital for både selskapet og konsernet ble økt fra kr 1 mill ved stiftelse til kr 24 mill etter emisjon i mai som også var aksjekapitalen ved årets slutt. I forbindelse med emisjonen ble det innbetalt kr 92 mill i overkurs. Dette er redusert med hovedsaklig etableringskostnader til kr 72,4 mill. Årsresultat etter skatt overført til annen egenkapital gir en samlet egenkapital på kr 98,1 mill for selskapet og 81,0 for konsernet. Selskapets total kapital utgjorde kr 222,2 mill og konsernets total kapital var kr 208,5 mill per 31.12.07. Etter styrets vurdering tilfredsstiller selskapets og konsernets egenkapital Allmennaksjelovens krav til forsvarlig egenkapital.

I mai 2007 ble det innhentet kr 115 mill i egenkapital og i juni 2007 ble konsernet tilført kr 120 mill i obligasjonslån med frittstående tegningsretter. Det er fra selskapet ytet konserninterne lån til datterselskapene på henholdsvis kr 181,4 mill til Global Rig Active AS og kr 15,5 mill til NorAm Drilling Company. Disse lånene vil i første halvår 2008 delvis bli konvertert til egenkapital, henholdsvis kr 35 millioner og USD 1,5 mill, hvor



formålet er å oppnå en forsvarlig egenkapital. Lånene er ytet for at datterselskapene kan anskaffe rigger og tilhørende utstyr, samt til drift av dette.

Omløpsmidler fratrukket kortsiktig gjeld utgjorde kr 14,1 mill ved årets slutt. Styret anser likviditeten som tilstrekkelig inntil tre rigger i operasjon gir positiv kontantstrøm. Selskapets og konsernets risiko består blant annet av valutakurs NOK/USD, priser på olje og gass, antall landrigger i operasjon i USA og NIBOR renten. Selskapet og konsernet har lån og renter i NOK, mens konsernets inntekter og mesteparten av konsernets driftskostnader er i USD. Konserninterne lån ytet til døtre er NOK lån, men inntekter i form av renter og utbytte fra datterselskaper vil indirekte være i USD.

Styrkingen av kronen versus dollaren har således hatt en negativ effekt. Olje- og gassprisene er imidlertid sterke. Det er stor usikkerhet knyttet til prisene i 2008, men det forventes at disse vil være på et høyt nivå også i tiden fremover. Antallet rigger i operasjon i USA har økt gjennom året, men veksten har vært avtagende i forhold til tidligere år. Dette kan tyde på økt grad av utrangering av gamle rigger. Nye rigger kan oppnå bedre dagrater enn gamle, da kunden legger vekt på effektivitet og pålitelighet.

Konsernet hadde driftsinntekter på kr 11,2 mill. Driftskostnader var på kr 24,8 mill og

netto finanskostnader var på kr 12,0 mill. Årsresultat før skatt ble kr -25,7 mill. Underkuppet skyldes at konsernet er i en etableringsfase og det har tatt noe tid å få sysselsatt alle tre rigger, og tap på valuta ved fallende dollarkurs. Etableringskostnader ført direkte mot egenkapital sammen med andre permanente forskjeller utgjorde kr 19,5 mill. Resultat etter skatt var kr -16,4 mill.

#### **Resultat etter skatt er foreslått disponert som følger:**

**Overført fra annen egenkapital: kr 16 365 766**

Konsernet har investert kr 164,4 mill i rigger og tilhørende utstyr, og kr 1,6 mill i kontor og biler i det amerikanske datterselskapet. Nær alle planlagte investeringer innenfor gjeldende finansiering er foretatt. Konsernet hadde netto omløpsmidler fratrukket kortsiktig gjeld på kr 27,9 mill ved slutten av året. Styret anser likviditeten som tilfredsstillende for drift inntil alle tre rigger gir netto positiv kontantstrøm.

#### **Fremtidig utvikling**

Selskapet og konsernet vil beholde fokus på å utnytte den infrastruktur som nå er bygd opp i form av et amerikansk drillingselskap med en voksende kundekrets. Høye olje- og gasspriser og mer riggintensiv produksjon gir rom for flere rigger i markedet og nye rigger kaprer markedsandeler. Det planlegges å skaffe finansiering for en økning av an-



tall rigger i 2008. Det vil deretter være naturlig å vurdere videre ekspansjon i USA opp mot etablering i andre regioner. Hovedfokus fremover vil være på anskaffelse og sysselsetting av rigger, kostnadseffektiv drift og levering av boretjenester skreddersydd til våre kunders behov. Konsernet forventer positiv utvikling i kommende år. Ved en økning av antall rigger vil resultatet vesentlig forbedres. Viktige forutsetninger for resultatet er dollarkursen og driftsmargin i NorAm Drilling Company.

En svakere dollarkurs gir lavere resultat i norske kroner da mer av dollarinntektene går til dekning av rentekostnader på lån og til dekning av morselskapets kostnader. Motsatt vil en styrket dollar gi bedret resultat. Reduksjon i driftskostnader bedrer resultatet betydelig, mens økning i forhold til budsjetterte driftskostnader får en tilsvarende negativ effekt på resultatet. Den mest resultatsensitive faktoren er inntektene, og en reduksjon enten i utnyttelsesgrad av riggene eller lavere rater enn budsjettert vil få klare negative konse-

kvenser for resultatet. Motsatt vil høyere rater, eller økt utnyttelsesgrad av riggene ha en svært positiv effekt på resultatet.

Selskapets og konsernets likvidetsprognose viser en positiv utvikling når tre rigger kommer i arbeid og får betalt fulle rater. Dersom man får finansiert og sysselsatt flere rigger forsterkes dette bildet vesentlig gjennom stordriftsfordeler. Etter styrets oppfatning vil selskapet ha tilstrekkelig likviditet til drift av eksisterende rigger. Økning av antall rigger forutsetter gjennomføring av planlagte finansieringstiltak.

#### **Etterlevelse av Norsk Anbefaling for Eierstyring og Selskapsledelse**

Selskapet har som mål å bli notert på Oslo Børs via notering på Oslo Axess. Notering forutsetter at selskapet etterlever Norsk Anbefaling for Eierstyring og Selskapsledelse. Styret vil i 2008 utarbeide retningslinjer og rutiner som skal sikre at selskapet etterlever disse anbefalingene.

Bergen, 26. mai 2008

Svein Lang  
styreleder

Gunn Mangerud  
styremedlem

Ola-Peter Tollefsen  
styremedlem (etter fullmakt)

## Resultatregnskap (NOK) 31.12.2007

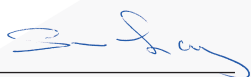
Global Rig Company ASA				Konsern	
2007	Note	Driftsinntekter og driftskostnader	Note	2007	
-		Salgsinntekter		11 117 280	
-		Andre inntekter		46 410	
-		<b>Sum driftsinntekter</b>		<b>11 163 691</b>	
2 839 215	2	Lønnskostnader m.m.	2	12 130 292	
-		Avskr. driftsmidler og immaterielle eiendeler	8	1 043 722	
-		Rig mobilisering, service og forsyninger		2 383 468	
-		Forsikring av rigg og personell	11	2 227 950	
2 682 805	2,12	Annen driftskostnad	2,12	7 050 949	
<b>5 522 021</b>		<b>Sum driftskostnader</b>		<b>24 836 380</b>	
<b>- 5 522 021</b>	<b>10</b>	<b>Driftsresultat</b>	<b>10</b>	<b>-13 672 689</b>	
<b>Finansinntekter og finanskostnader</b>					
10 002 030		Renteinntekt fra foretak i samme konsern		-	
1 057 205		Annen renteinntekt		1 130 780	
2 374 203		Annen finansinntekt		3 340 969	
-		Rentekostnad til foretak i samme konsern		53 095	
6 122 462		Annen rentekostnad		6 258 390	
7 092 314		Annen finanskostnad		10 169 390	
<b>218 662</b>		<b>Resultat av finansposter</b>		<b>-12 009 126</b>	
<b>-5 303 359</b>		<b>Resultat før skattekostnad</b>		<b>-25 681 816</b>	
-6 957 802	3	Skattekostnad på ordinært resultat	3	-9 316 049	
<b>1 654 443</b>		<b>Årsresultat</b>		<b>-16 365 766</b>	
<b>Anvendelse</b>					
1 654 443		Overført til annen egenkapital		-16 365 766	
<b>1 654 443</b>		<b>Sum anvendelse</b>		<b>-16 365 766</b>	
0,14	13	Resultat per aksje	13	-1,36	
0,12	13	Resultat per aksje (inkludert tegningsretter)	13	-1,20	



## Balanse 31. des, 2007 (NOK)

Global Rig Company ASA		Konsern		
2007	Note	Eiendeler	Note	2007
6 957 802	3	<b>Anleggsmidler</b>		
		Utsatt skattefordel	3	9 316 049
<b>6 957 802</b>		<b>Sum immaterielle eiendeler</b>		<b>9 316 049</b>
		<b>Varige driftsmidler</b>		
-		Maskiner og anlegg	8	161 019 051
-		Kjøretøy og inventar	8	3 849 608
-		<b>Sum varige driftsmidler</b>		<b>164 868 659</b>
		<b>Finansielle anleggsmidler</b>		
119 300	7	Investeringer i datterselskap	7	-
196 913 023	6	Lån til foretak i samme konsern	6	-
<b>197 032 323</b>		<b>Sum finansielle anleggsmidler</b>	-	
<b>203 990 124</b>		<b>Sum anleggsmidler</b>		<b>174 184 708</b>
		<b>Omløpsmidler</b>		
		Fordringer		
-		Kundefordringer		5 517 778
4 713 897	14	Andre fordringer	14	9 228 062
<b>4 713 897</b>		<b>Sum fordringer</b>		<b>14 745 840</b>
		<b>Investeringer</b>		
13 537 354	4	Bankinnskudd, kontanter o.l	4	19 590 301
<b>18 251 252</b>		<b>Sum omløpsmidler</b>		<b>34 336 142</b>
<b>222 241 376</b>		<b>Sum eiendeler</b>		<b>208 520 850</b>
		<b>Innskutt egenkapital</b>		
24 000 000	5	Aksjekapital	5	24 000 000
72 437 483	5, 12	Overkursfond	5, 12	72 437 483
<b>96 437 483</b>		<b>Sum innskutt egenkapital</b>		<b>96 437 483</b>
		<b>Opptjent egenkapital</b>		
1 654 443		Annen egenkapital		-15 449 883
<b>1 654 443</b>		<b>Sum opptjent egenkapital</b>		<b>-15 449 883</b>
<b>98 091 926</b>		<b>Sum egenkapital</b>		<b>80 987 600</b>
		<b>Gjeld</b>		
		<b>Annen langsiktig gjeld</b>		
120 000 000	9	Obligasjonslån	9	120 000 000
-		Konserninterne lån	6	-
-		Annen langsiktig gjeld	9	1 135 281
<b>120 000 000</b>		<b>Sum langsiktig gjeld</b>		<b>121 135 281</b>
		<b>Kortsiktig gjeld</b>		
37 243		Leverandørgjeld		1 399 466
261 332		Skattetrekk og andre trekk		333 471
3 850 874		Annen kortsiktig gjeld		4 665 032
<b>4 149 450</b>		<b>Sum kortsiktig gjeld</b>		<b>6 397 969</b>
<b>124 149 450</b>		<b>Sum gjeld</b>		<b>127 533 250</b>
<b>222 241 376</b>		<b>Sum egenkapital og gjeld</b>		<b>208 520 850</b>

Bergen, 26. mai 2008



Svein Lang  
styreleder



Gunn Mangerud  
styremedlem



Ola-Peter Tollefsen  
styremedlem (etter fullmakt)



36

16JH587153  
DOT 283870  
NHTSA 220081  
WCC 51827

## Kontantstrømoppstilling (NOK) 31.12.2007

Global Rig Company ASA 2007		Konsern 2007
-5 303 359	Resultat før skattekostnad	-25 681 816
0	Periodens betalte skatt	0
0	Ordinære avskrivninger	1 043 722
0	Endringer i kundefordringer	-5 517 778
37 243	Endringer i leverandørgjeld	1 399 466
0	Omregningsdifferanser valutakurs	915 883
-601 691	Endring i andre tidsavgrensingsposter	-4 229 559
<b>-5 867 807</b>	<b>Netto kontantstrøm fra operasjonelle aktiviteter</b>	<b>-32 070 082</b>
0	Utbetaling ved kjøp av varige driftsmidler	-165 912 381
-119 300	Utbetaling ved kjøp av aksjer og andeler	0
<b>-119 300</b>	<b>Netto kontantstrøm fra investeringsaktiviteter</b>	<b>-165 912 381</b>
120 000 000	Innbetaling ved opptak av ny langsiktig gjeld	121 135 281
96 437 483	Netto tilført ved emisjoner	96 437 483
-196 913 023	Utbetaling av konserninterne lån	0
<b>19 524 461</b>	<b>Netto kontantstrøm fra finansieringsaktiviteter</b>	<b>217 572 764</b>
<b>13 537 354</b>	<b>Netto endring i betalingsmidler</b>	<b>19 590 301</b>
0	Betalingsmidler 01.01.2007	0
<b>13 537 354</b>	<b>Betalingsmidler 31.12.2007</b>	<b>19 590 301</b>

## Regnskapsprinsipper

Årsregnskapet består av resultatregnskap, balanse, kontantstrømoppstilling og noteopplysninger, og er avlagt i samsvar med aksjelov, regnskapslov og god regnskapskikk i Norge. Årsregnskapet er basert på de grunnleggende prinsipper og klassifiseringen av eiendeler og gjeld følger regnskapslovens definisjoner. Ved anvendelse av regnskapsprinsipper og presentasjon av transaksjoner og andre forhold, legges det vekt på økonomiske realiteter, ikke bare juridisk form. Betingede tap som er sannsynlige og kvantifiserbare, kostnadsføres. Det er ingen endrede regnskapsprinsipper.

### 1-1 Konsolidering

Konsernregnskapet inkluderer Global Rig Company ASA og selskaper som Global Rig Company ASA har bestemmende innflytelse over. Bestemmende innflytelse oppnås normalt når konsernet eier mer enn 50 % av aksjene i selskapet, og konsernet er i stand til å utøve faktisk kontroll over selskapet. Minoritetsinteresser inngår i konsernets egenkapital. Transaksjoner og mellomværende mellom selskapene i konsernet er eliminert. Konsernregnskapet er utarbeidet etter ensartede prinsipper, ved at datterselskapet følger de samme regnskapsprinsipper som morselskapet.

### 1-2 Bruk av estimater

Ledelsen har brukt estimater og forutsetninger som har påvirket resultatregnskapet og verdsettelsen av eiendeler og gjeld, samt usikre eiendeler og forpliktelses på balansedagen under utarbeidelsen av årsregnskapet i henhold til god regnskapskikk.

### 1-3 Valuta

Transaksjoner i utenlandsk valuta omregnes til kursen på transaksjonstidspunktet.

Pengeposter i utenlandsk valuta omregnes til norske kroner ved å benytte balansedagens kurs. Ikke-pengeposter som måles til historisk kurs uttrykt i utenlandsk valuta, omregnes til norske kroner ved å benytte valutakursen på transaksjonstidspunktet. Ikke-pengeposter som måles til virkelig verdi uttrykt i utenlandsk valuta, omregnes til valutakursen fastsatt på balansetidspunktet. Valutakurs- endringer resultatføres løpende i regnskapsperioden.

### 1-4 Salgsinntekter

Inntekter fra salg av varer resultatføres når levering har funnet sted og det vesentligste av risiko og avkastning er overført. Inntekter fra salg av tjenester og langsiktige tilvirkingsprosjekter resultatføres i takt med prosjektets fullføringsgrad, når utfallet av transaksjonen kan estimeres på en pålitelig måte. Fremdriften måles som påløpte timer i forhold til totalt estimerte timer. Når transaksjonens utfall ikke kan estimeres pålitelig, vil kun inntekter tilsvarende påløpte prosjektkostnader inntektsføres. I den perioden det blir identifisert at et prosjekt vil gi et negativt resultat, vil det estimerte tapet på kontrakten bli resultatført i sin helhet.

### 1-5 Skatt

Skattekostnad består av betalbar skatt og endring i utsatt skatt. Utsatt skatt/skattefordel er beregnet på alle forskjeller mellom regnskapsmessig og skattemessig verdi på eiendeler og gjeld. Utsatt skatt er beregnet med 28 % på grunnlag av de midlertidige forskjeller som eksisterer mellom regnskapsmessige og skattemessige verdier, samt skattemessig underskudd til fremføring ved utgangen av regnskapsåret Netto utsatt skattefordel balanseføres i den grad det er sannsynlig at denne kan bli nyttegjort. Betalbar skatt og utsatt skatt er regnskapsført direkte mot egenkapitalen i den grad skattepostene relaterer seg til egenkapitaltransaksjoner.

## **1-6 Klassifisering og vurdering av balanseposter**

Omløpsmidler og kortsiktig gjeld omfatter poster som forfaller til betaling innen ett år etter anskaffelsestidspunktet, samt poster som knytter seg til varekretsløpet. Øvrige poster er klassifisert som anleggsmiddel/langsiktig gjeld. Omløpsmidler vurderes til laveste av anskaffelseskost og virkelig verdi. Kortsiktig gjeld balanseføres til nominelt beløp på opptakstidspunktet. Anleggsmidler vurderes til anskaffelseskost, fratrukket av- og nedskrivninger. Langsiktig gjeld balanseføres til nominelt beløp på etableringstidspunktet.

## **1-7 Varige driftsmidler**

Varige driftsmidler balanseføres og avskrives over driftsmidlets forventede levetid. Direkte vedlikehold av driftsmidler kostnadsføres løpende under driftskostnader, mens påkostninger eller forbedringer tillegges driftsmidlets kostpris og avskrives i takt med driftsmidlet. Dersom gjenvinnbart beløp av driftsmiddelet er lavere enn balanseført verdi foretas nedskrivning til gjenvinnbart beløp. Gjenvinnbart beløp er det høyeste av netto salgsverdi og verdi i bruk. Verdi i bruk er nåverdien av de fremtidige kontantstrømmene som eiendelen forventes å generere.

## **1-8 Datterselskap**

Datterselskapet vurderes etter kostmetoden i selskapsregnskapet. Investeringen er vurdert til anskaffelseskost for aksjene med mindre nedskrivning har vært nødvendig. Det er foretatt nedskrivning til virkelig verdi når verdifall skyldes årsaker som ikke kan antas å være forbigående og det må anses nødvendig etter god regnskapsskikk. Nedskrivninger er reversert når grunnlaget for nedskrivning ikke lenger er til stede.

## **1-9 Fordringer**

Kundefordringer og andre fordringer er oppført i balansen til pålydende etter fradrag for avsetning til forventet tap. Avsetning til tap gjøres på grunnlag av individuelle vurderinger av de enkelte fordringene. I tillegg gjøres det for øvrige kundefordringer en uspesifisert avsetning for å dekke antatt tap på krav.

## **1-10 Kortsiktige plasseringer**

Kortsiktige plasseringer (aksjer og andeler vurdert som omløpsmidler) vurderes til laveste av anskaffelseskost og virkelig verdi på balansedagen. Mottatt utbytte og andre utdelinger fra selskapene inntektsføres som annen finansinntekt.

## **1-11 Inntektsførings- og kostnadsføringstidspunkt - sammenstilling**

Inntekt resultatføres som hovedregel når den er opptjent. Inntektsføring skjer følgelig normalt på leveringstidspunktet ved salg av varer og tjenester. Driftsinntektene er fratrukket merverdiavgift, rabatter, bonuser og fakturerte fraktkostnader. Utgifter sammenstilles med kostnadsføres samtidig med de inntekter utgiftene kan henføres til. Utgifter som ikke kan henføres direkte til inntekter, kostnadsføres når de påløper.

## **1-12 Pensjonsforpliktelser og pensjonskostnad**

Selskapet har en innskuddsbasert pensjonsordning. Årlig innbetaling til forsikrings-selskapet kostnadsføres som pensjonskostnad.

## Note 2 - Lønnskostnader/antall ansatte/godtgjørelser (NOK)

Global Rig Company ASA			Konsern	
Lønninger	2 499 190		10 876 409	
Folketrygdavgift	304 789		1 004 064	
Pensjonskostnader	18 770		18 770	
Andre ytelser	16 466		231 048	
<b>Lønnskostnader</b>	<b>2 839 215</b>		<b>12 130 291</b>	
Antall årsverk	1		39	
<b>Godtgjørelser (i kroner)</b>	<b>Daglig leder</b>	<b>Styre</b>	<b>Daglig leder</b>	<b>Styre</b>
Lønn	1 060 000	954 172	2 202 681	954 172
Pensjonskostnader	18 770		18 770	
Andre ytelser	16 466		231 048	
<b>Sum</b>	<b>1 095 236</b>	<b>954 172</b>	<b>2 452 499</b>	<b>954 172</b>

Om selskapet krever at daglig leder trekker seg, vil han ha krav på etterlønn 6 måneder av sin årslønn. Styrets godtgjørelse er fordelt kr 687.500 til styrets leder, og kr 133.336 til øvrige styremedlemmer.

### Pensjoner

Selskapet har etablert OTP-ordning i henhold til lov om tjenestepensjon.

### Revisor (NOK)

	Global Rig Company ASA	Konsern
Kostnadsført revisjonshonorar for selskapet 2007:	203 963	203 963
Andre attestasjonstjenester	104 325	113 025
<b>Sum</b>	<b>308 288</b>	<b>316 988</b>

### Lederlønnserklæring

Selskapets styre vil behandle forhold vedrørende lønnspolitikk og fordeler i selskapet i 2008 og utforme en lederlønnserklæring. Lønnspolitikken vil i hovedtrekk være:

- Å tilby ledere en konkurransedyktig lønn ut fra markedet for kompetansen de besitter.
- Å gi insentiver til verdiskapning i tråd med aksjonærs interesser gjennom deltakelse i denne verdiskapningen gjennom bonuser eller opsjoner.
- Ansatte skal være forsikret, og ha en rimelig pensjonsordning.

Note 3 - Skatt 10.01-1.12.2007 (NOK)

	Global Rig Company ASA	Konsern
<b>Betalbar skatt fremkommer slik:</b>		
Ordinært resultat før skattekostnad	-5 303 359	-25 681 816
Permanente forskjeller	-19 545 933	-19 545 933
Endring midlertidige forskjeller		-22 208 322
Underskudd til fremføring	24 849 292	67 436 071
Grunnlag betalbar skatt	-	-
Skatt 28%		
<b>Betalbar skatt på årets resultat</b>	<b>-</b>	<b>-</b>
<b>Årets skattekostnad fremkommer slik:</b>		
Betalbar skatt på årets resultat	-	-
Brutto økning utsatt skatt	-6 957 802	-9 316 049
Utsatt skatt på prinsippendringer ført mot EK	-	-
<b>Årets totale skattekostnad</b>	<b>-6 957 802</b>	<b>-9 316 049</b>
Skattekostnad ordinært resultat	-6 957 802	-9 316 049
<b>Spesifikasjon av grunnlag for utsatt skattefordel:</b>		
<b>Forskjeller som utlignes</b>		
Anleggsmidler	-	22 208 322
<b>Sum</b>	<b>-</b>	<b>22 208 322</b>
Underskudd til fremføring	-24 849 292	-67 436 071
<b>Sum midlertidige forskjeller</b>	<b>-24 849 292</b>	<b>-45 227 749</b>
<b>Utsatt skatt/skattefordel</b>	<b>-6 957 802</b>	<b>-13 381 138</b>
Balanseført utsatt skattefordel	-6 957 802	-9 316 049
Ikke balanseført utsatt skattefordel	-	-4 065 089

**Utsatt skatt/utsatt skattefordel**

Beregnet utsatt skattefordel i datterselskap NorAm Drilling Company er estimert med 34% skatterate. Fordelen balanseføres ikke på grunn av usikkerhet knyttet til verdsettelsen av denne.

Note 4 - Bundne midler og likviditetsreserve (NOK)

	Global Rig Company ASA	Konsern
Skyldig skattetrekk, avsatt på egen konto	165 885	165 885
Depositum leasing av kjøretøy		270 210
<b>Sum</b>	<b>165 885</b>	<b>436 095</b>

## Note 5 - Egenkapital og aksjonærinformasjon (NOK)

### Aksjekapital Global Rig Company ASA og Konsern

	Antall aksjer	Pålydende	Aksjekapital
Ordinære aksjer	12 000 000	2	24 000 000
<b>Sum</b>	<b>12 000 000</b>		<b>24 000 000</b>

Egenkapital 31.12.06	GRC ASA og konsern		GRC ASA		Konsern Annen egenkapital	Konsern Sum
	Aksje- kapital	Overkurs- fond	Annen egenkapital	Sum		
Stiftelse	1 000 000	25 000	-	1 025 000	-	1 025 000
Kapitalutvidelse	23 000 000	92 000 000	-	115 000 000	-	115 000 000
Founders Fee	-	-9 043 750	-	-9 043 750	-	-9 043 750
Emisjonskostnad	-	-5 799 702	-	-5 799 702	-	-5 799 702
Andre stiftelses- og emisjonskostnader	-	-4 744 065	-	-4 744 065	-	-4 744 065
Årsresultat	-	-	1 654 443	1 654 443	-15 449 883	-15 449 883
Utbytte	-	-	-	-	-	-
<b>Egenkap. 31.12.07</b>	<b>24 000 000</b>	<b>72 437 483</b>	<b>1 654 443</b>	<b>98 091 926</b>	<b>-15 449 883</b>	<b>80 987 600</b>

Per 31.12.07 hadde selskapet og konsernet 106 aksjonærer. Det er kun utstedt ordinære aksjer.

### Tegningsretter

Obligasjonslånsavtalen signert 28 juni 2007 inkluderte 1 680 000 tegningsretter som gir rett til tegning av en aksje per tegningsrett til en pris på kr 11,50. Tegningsrettene gjelder i tre år.

### Selskapets 10 største aksjonærer

Eierandel	Global Rig Company ASA og Konsern	
Pactum AS	9,6 %	
Rogaland Vekst AS	8,3 %	
SEB Private Bank S.A. Luxembourg	6,8 %	
Bank of New York, Brussels Branch	4,7 %	
Consafe Invest AB	4,2 %	
Aksjevold AS	4,2 %	
Havila AS	4,2 %	Per 31.12, 2007 eide administrerende direktør 50 000 aksjer direkte.
Olympia Holding AS	3,3 %	
Crown Hill Chartering A/S	2,5 %	
Banque Invik S.A. Luxembourg	2,4 %	Årsrapporten er avlagt i samsvar med aksjelov, regnskapslov og god regnskapskikk i Norge
Total	50 %	

## Note 6 - Mellomværende med konsernselskaper (NOK)

### 31.12.2007

#### Global Rig Company ASA

Lån til Global Rig Active AS	181 435 636
Lån til NorAm Drilling Company	15 477 386

#### Konsernet

Global Rig Company ASA lån til Global Rig Active AS	181 435 636
Global Rig Company ASA lån til NorAm Drilling Company	15 477 386
Global Rig Active AS fordring på NorAm Drilling Company	4 413 272

Global Rig Company ASA har gitt lån til datterselskapene, for å sikre driften i en oppstartsperiode. Disse lånene blir renteberegnet, og rentene er lagt til lånet. Global Rig Active AS fakturerer NorAm Drilling Company for leie av borerigger. Avtaler mellom konsernets selskaper er inngått på vilkår konsernet anser som markedsmessige.

## Note 7 - Aksjer og andeler i datterselskap (NOK)

Selskap	Global Rig Active AS	NorAm Drilling Company
Balanseført verdi	113 500	5 800
Forretningskontor	Bergen	Houston
Eierandel	100 %	100 %
Andel av stemmeberettiget kapital	100 %	100 %
Egenkapital ifølge siste årsregnskap	-5 964 066	-11 020 959
Resultat ifølge siste årsregnskap	-6 064 066	-11 956 143

## Note 8 - Varige driftsmidler (NOK)

Global Rig Company ASA hadde ingen anleggsmidler per 01.01.07, og har ikke hatt noen anskaffelser gjennom året.

### Global Rig Company ASA

Eiendom, produksjonsanlegg og utstyr	Rigger og tilbehør	Maskiner og utstyr	Sum
Anskaffelseskost 01.01.07	-	-	-
Tilgang kjøpte driftsmidler	161 922 684	3 989 697	165 912 381
Avgang	-	-	-
Anskaffelseskost 31.12.07	161 922 684	3 989 697	165 912 381
Akkumulert avskrivning 31.12.07	-903 633	-140 089	-1 043 722
Akkumulert nedskrivning 31.12.07	-	-	-
Reversert nedskrivning 31.12.07	-	-	-
Balanseført verdi 31.12.07	161 019 051	3 849 608	164 868 659
Årets avskrivninger	903 633	140 089	1 043 722
Årets nedskrivninger	-	-	-

Både morselskapet og datterselskapene benytter lineær avskrivning for alle anleggsmidler

### Forventet økonomisk levetid: År

Bygninger og eiendom	20-50
Maskiner og utstyr	3-15
Land	0

## Note 9 - Langsiktig gjeld og fordringer (NOK)

### Obligasjonslån:

Global Rig Company ASA har et obligasjonslån med forfall i 2012.

Norsk Tillitsmann ASA er tillitsmann på vegne av obligasjonseierne. Selskapet og konsernet betaler kr 175 000 årlig for deres tilsyn. I tillegg kommer forpliktelse til å dekke kostnader ved obligasjonseiermøter, samt ekstraordinære kostnader.

DnB NOR ASA er kontofører for lånet.

### Betingelsene for lånet er:

- 3 mnd. NIBOR + 5%. Obligasjonslånet har renteregulering kvartalsvis. Gjennomsnittlig rente i de to kvartalene fra låneopptak til slutten av 2007 var 10,23%.
- Lånet er avdragsfritt.
- Obligasjonseierne har rett til tilbakebetaling av lån med premium dersom en enkeltaksjonær eller gruppe av nærstående personer eller selskaper får 50% eierskap eller stemmerett i selskapet.

### Selskapet og konsernet kan ikke, uten godkjenning fra obligasjonseierne:

- Gjøre vesentlige endringer i virksomhet gjennom salg/avsetning, restruktureringer eller endring av virksomhetsområde.
- Betale utbytte eller andre utbetalinger til aksjonærer
- Gi sikkerhet i landriggene eller kontantstrømmen fra disse til andre enn obligasjonseierne
- Selge hele, eller deler av Global Rig Active AS

1 680 000 frittstående tegningsretter ble utstedt sammen med lånet. En tegningsrett gir rett til å tegne en aksje til kurs kr 11.50. Kursen skal justeres under visse forutsetninger ved utstedelse av nye aksjer, bonusaksjer, finansielle instrumenter, aksjekapitalnedskrivninger med tilbakebetaling og utbyttebetalinger. Fristen for utøvelse utløper tre år fra juli 2007.

### Annen langsiktig gjeld

Annen langsiktig gjeld er knyttet til NorAm Drilling Company i forbindelse med kjøp av kjøretøy.

	<b>Global Rig Company ASA 2007</b>	<b>Konsernet 2007</b>
<b>Langsiktige fordringer</b>		
Andre langsiktige fordringer	-	-
<b>Langsiktig gjeld</b>		
Gjeld til finansinstitusjoner	120 000 000	120 000 000
Annen langsiktig gjeld	-	1 135 281
<b>Sum</b>	<b>120 000 000</b>	<b>121 135 281</b>
Sikret gjeld:	120 000 000	121 135 281
<b>Pantsatte eiendeler</b>		
Konserninterne lån	196 913 023	196 913 023
Aksjer i datter	100 000	100 000
Eiendeler i datter	176 800 479	176 800 479
Depositum		270 210
Kjøretøy		1 369 879
<b>Sum</b>	<b>373 813 501</b>	<b>375 453 590</b>

## Note 10 - Segmenter og geografisk informasjon (NOK)

### Selskapet opererer ikke i ulike markedssegmenter.

Konsernet eier og opererer landbaserte gass og oljeboringsrigger. All operasjon av riggene i 2007 foregikk i USA. Størsteparten av konsernets investeringer er foretatt i det norske datterselskapet, og avskrivningene er ført der. Kun mindre investeringer og avskrivninger er gjort i det amerikanske datterselskapet.

	Global Rig Company ASA	Riggutleie Global Rig Active	Bore- tjenester NorAm	Konsern
Salgsinntekter fra transaksjoner med eksterne kunder	-	-	11 163 691	11 163 691
Salgsinntekter fra transaksjoner med andre segmenter	-	4 149 552	-	-
Av- og nedskrivninger	-	946 248	97 474	1 043 722
Andre driftskostnader	5 522 021	1 065 901	21 354 289	23 792 659
<b>Driftsresultat</b>	<b>-5 522 021</b>	<b>2 137 403</b>	<b>-10 288 072</b>	<b>-13 672 689</b>
Ekstraordinære poster	-	-	-	-
Andre poster	-	-	-	-
Investeringer foretatt i perioden	-	164 349 652	1 562 729	165 912 381
Finanskostnader	13 214 776	2 303 767	909 237	16 427 780
Finanskostnader til andre segmenter	-	9 296 291	758 834	53 095
Finansinntekter	3 431 408	1 040 341	-	4 471 749
Finansinntekter fra andre segmenter	10 002 030	-	-	-
<b>Finansresultat</b>	<b>218 662</b>	<b>-10 559 717</b>	<b>-1 668 071</b>	<b>-12 009 126</b>
<b>Skatter</b>	<b>-6 957 802</b>	<b>-2 358 248</b>	<b>-</b>	<b>-9 316 049</b>
Eiendeler	222 241 376	176 800 479	10 924 591	208 520 850
Rentebærende gjeld til eksterne	120 000 000	-	1 135 281	121 135 281
Rentebærende gjeld til andre segmenter	-	181 435 636	15 477 386	-

## Note 11 - Helse, miljø og sikkerhet

### Det er ikke satt i verk spesielle miljøtiltak for selskapet i 2007.

For konsernet er riggmansskapet opplært i Occupational Safety and Health Administration (OSHA) HMS regelverk i USA. Når det gjelder eksternt miljø vil hovedansvaret for eventuelle forurensning i forbindelse med brønnboring ligge på operatøren av olje- og gassbrønnen. NorAm Drilling Company har tegnet forsikringer som dekker opp til USD 1 mill i skader på person eller eiendom per miljøskadelig hendelse forutsatt vilkår om forsvarlig adferd og riktig håndtering av slike hendelser.

## Note 12 - Nærstående parter

### Utlegg og reiser

**Dialexis AS** er et selskap heleid av Svein Lang, styreleder i Global Rig Company ASA. Dialexis AS har fakturert kr. 40.259 til Global Rig Company for utlegg Svein Lang har hatt i forbindelse med reiser og andre kostnader. Fakturaene er betalt i 2007.

**Lee Consulting AS** er et selskap kontrollert av daglig leder Jan Henning Skåra. Lee Consulting AS fikk i 2007 et forskudd på kr. 75.000 til dekning av reiseregninger for J.H. Skåra. Etter hvert som reiseregningene er kommet, er disse avregnet mot forskuddet, og dette er brukt opp i sin helhet.

Ordningen med at styreleder og daglig leder fakturerer utlegg via sine private konsultentselskaper er opphørt, og alle utlegg refunderes direkte av Global Rig Company ASA etter regning.

### Etableringskostnader

Founders Fee: I løpet av året er det utbetalt Founders fee til aksjeeiere og medlemmer av selskapets ledelse.

Navn	Relasjon til Global Rig Company ASA	Beløp utbetalt
Sven Irgens Nilsen	Stifter og aksjonær, tidligere adm. dir og styremedlem	4 341 000
Svein Lang	Stifter, styreformann og aksjonær	3 436 625
Runar Eidsaa	Stifter og aksjonær	1 266 125

Founders fee er utbetalt i henhold til gjeldende avtale mellom selskapet og de personer den gjelder. Avtalen og revisors redegjørelse ble gjennomgått og godkjent av ekstraordinær generalforsamling 11.05.07

### Godtgjørelsen har dekket:

- Utvikling av forretningsidé.
- Identifisering av nødvendige ressurser for utvikling og gjennomføring av forretningsidé.
- Organisatorisk planlegging.
- Anskaffelse av nødvendige ressurser for utvikling og gjennomføring av forretningsidé.
- Kapitalinnsats i selskapet og egen direkte risikokapital, og ved ansvar for forpliktelsen som stifter før selskapet ble registrert.
- Stiftelse av selskapet.

### Administrative, økonomiske og organisatoriske tjenester

Styreleder Svein Lang var i deler av 2007 styreformann i Terra Invest AS og eier 20 prosent av dette selskapet gjennom Dialexis AS. Terra Invest AS eies forøvrig av aksjonær i Global Rig Company ASA, Sven Irgens Nilsen og nærstående. Terra Invest AS mottok etter emisjonen i mai 2007 kr 6 020 638 i godtgjørelse for:

- Rekruttering av administrativ leder for Global Rig Company ASA (GRC) og dets datterselskap, NorAm Drilling Company (NorAm)
- Dekning av lønn til NorAm sin administrerende direktør
- Forarbeid riggspeifikasjon og anskaffelse ved reiser til riggfabrikanter i Kina og USA
- Juridisk og skattemessig utredning av selskapsmodell for GRC og NorAm
- Organisatorisk planlegging for GRC og NorAm
- Analyse av riggmarkedet i USA
- Økonomisk analyse og budsjettering for GRC og NorAm
- Markedsføring av GRC for potensielle investorer
- Bistått stiftere ved stiftelse av GRC
- Administrative tjenester (lønnutbetaling, kontooppsett, dokumentasjon)

## Note 13 - Resultat per aksje (NOK)

<b>Selskap</b>	<b>Global Rig Company ASA</b>	<b>Konsernet</b>
Resultat etter skatt	1 654 443	-16 365 766
Aksjer	12 000 000	12 000 000
Tegningsretter	1 680 000	1 680 000
Resultat per aksje	0,14	-1,36
Resultat per aksje (inkl. tegningsretter)	0,12	-1,20

## Note 14 - Merverdiavgift (NOK)

Global Rig Active AS og Global Rig Company ASA ble fellesregistrert i merverdiavgiftsmanntallet fra 6. termin 2007. Per 31.12.07 hadde Global Rig Company ASA kr 2 050 462 i MVA tilgode. I tillegg er det registrert i Global Rig Active AS en fordring på kr 4 426 i MVA tilgode. Dette beløpet skal tilfalle Global Rig Company ASA som rapporteringsenhet for fellesregistreringen.

## Note 15 - Eierstyring og selskapsledelse

Selskapet har som mål å bli notert på Oslo Børs via notering på Oslo Axess. Notering forutsetter at selskapet etterlever Norsk anbefaling for Eierstyring og Selskapsledelse. Styret vil i 2008 utarbeide retningslinjer og rutiner som skal sikre at selskapet etterlever disse anbefalingene.



**KPMG AS**  
Sandviksboder 5  
N-5035 Bergen

Telephone +47 04063  
Fax +47 55 32 11 66  
Internet www.kpmg.no  
Enterprise 935 174 627 MVA

Til generalforsamlingen i Global Rig Company ASA

## REVISJONSBERETNING FOR 2007

### Ledelsens ansvar og revisors oppgave

Vi har revidert årsregnskapet for Global Rig Company ASA for regnskapsåret 2007, som viser et overskudd på kr 1 654 443 for morselskapet og et tap på kr 16 365 766 for konsernet. Vi har også revidert opplysningene i årsberetningen om årsregnskapet, forutsetningen om fortsatt drift og forslaget til anvendelse av overskuddet. Årsregnskapet består av selskapsregnskap og konsernregnskap. Selskapsregnskapet består av resultatregnskap, balanse, kontantstrømoppstilling og noteopplysninger. Konsernregnskapet består av resultatregnskap, balanse, kontantstrømoppstilling og noteopplysninger. Regnskapslovens regler og god regnskapsskikk i Norge er anvendt ved utarbeidelsen av regnskapet. Årsregnskapet og årsberetningen er avgitt av selskapets styre og daglig leder. Vår oppgave er å uttale oss om årsregnskapet og øvrige forhold i henhold til revisorlovens krav.

### Grunnlag for vår uttalelse

Vi har utført revisjonen i samsvar med lov, forskrift og god revisjonsskikk i Norge, herunder revisjonsstandarder vedtatt av Den norske Revisorforening. Revisjonsstandardene krever at vi planlegger og utfører revisjonen for å oppnå betryggende sikkerhet for at årsregnskapet ikke inneholder vesentlig feilinformasjon. Revisjon omfatter kontroll av utvalgte deler av materialet som underbygger informasjonen i årsregnskapet, vurdering av de benyttede regnskapsprinsipper og vesentlige regnskapsestimater, samt vurdering av innholdet i og presentasjonen av årsregnskapet. I den grad det følger av god revisjonsskikk, omfatter revisjon også en gjennomgåelse av selskapets formuesforvaltning og regnskaps- og intern kontrollsystemer. Vi mener at vår revisjon gir et forsvarlig grunnlag for vår uttalelse.

### Uttalelse

Vi mener at

- årsregnskapet er avgitt i samsvar med lov og forskrifter og gir et rettviseende bilde av selskapets og konsernets finansielle stilling 31. desember 2007 og av resultatet og kontantstrømmene i regnskapsåret i overensstemmelse med regnskapslovens regler og god regnskapsskikk i Norge
- ledelsen har oppfylt sin plikt til å sørge for ordentlig og oversiktlig registrering og dokumentasjon av regnskapsopplysninger
- opplysningene i årsberetningen om årsregnskapet, forutsetningen om fortsatt drift og forslaget til anvendelse av overskuddet er konsistente med årsregnskapet og er i samsvar med lov og forskrifter.

Bergen, 26. mai 2008

KPMG AS

Ståle Christensen

Statsautorisert revisor

#### Offices in:

Oslo	Haugesund	Sandefjord
Bodø	Kristiansund	Sandnessjøen
Alta	Larvik	Stavanger
Arendal	Lillehammer	Stord
Bergen	Mo i Rana	Tromsø
Elverum	Molde	Trondheim
Finnsnes	Narvik	Tønsberg
Härnäs	Reio	Ålesund

KPMG AS is a member firm of the KPMG network of independent member firms affiliated with KPMG International, a Swiss cooperative.

Statsautoriserte revisorer - medlemmer av Den norske Revisorforening



# GLOBAL RIG COMPANY ASA

Fortunen 7  
N-5013 Bergen, Norway

Phone: +47 55 54 48 00

Fax: +47 55 54 48 01

[post@globalrig.no](mailto:post@globalrig.no)

[www.globalrig.no](http://www.globalrig.no)



# GLOBAL RIG COMPANY